



**HighTek HK-1112、1114、1118 系列串口卡**

**PCI 总线 RS232 扩展卡**

# 用 户 手 册

**User's Manual**

深圳市方兴鑫通实业有限公司

**ShenzhenFangXingLiuTong Industrial Co.,Ltd.**

Tel: 0755-61566088 Fax: 0755-61566066

# 目 录

## 第一部分 硬件安装

- 一. 硬件安装
- 二. PCI 自检

## 第二部分 Windows2000/2003/XP 驱动安装

- 一. 添加新硬件
- 二. 端口安装情况检查
- 三. 端口属性
- 四. 调制解调器配置
- 五. 建立拨号网络

## 第三部分 SCO UNIX 驱动安装

- 一. SCO Unix 5.0.x 安装:
- 二. 安装调制解调器:
- 三. 注意事项 :

## 第一部分 硬件安装

### 一. 硬件安装

1. 关闭 PC 电源, 并打开机器箱盖;
2. 将 HK-1112D, HK-1114, HK-1118 插入 PCI 插槽;
3. 上好螺丝, 盖好机盖;
4. 每块 HK-111X 系列串口卡都没有中断, 而且都不用占用 CPU 系统资源, 无论是 Windows2000/2003/XP; 还是 SCO Unix 都不会有中断冲突的, 以确保您的安装工作顺利完成。

### 二. PCI 自检

当开启 PC 机后, 系统自检完将显示所有的 PCI 卡的信息:

PCI device listing ...

Bus No.	Device No.	Func No.	Vendor ID	Device ID	Device Class	IRQ
0	7	1	8086	7111	IDE Controller	14
0	7	2	10EE	0100	Serial Bus Controller	NA

.....

以上是 PC 自检后查到的所有 HK-111X 系列串口卡的设备。

### 三. 操作系统开始运行后

#### 1. Windows2000/2003/XP

假如在 PC 中插入 HK-111X 系列串口卡后, 系统发现了新的 PCI 卡, 提示您需要安装驱动程序。请您按照《第二部分》进行。

#### 2. SCO Unix

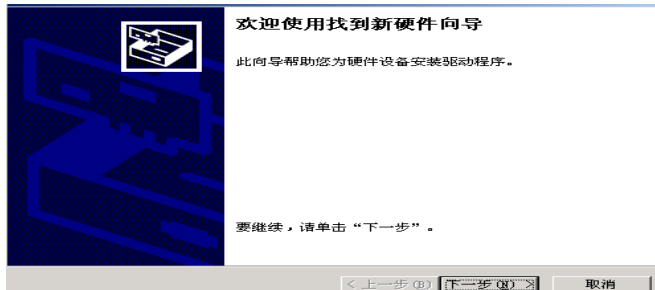
假如在 PC 中已插入 HK-111X 系列串口卡, 并且已安装了驱动程序。系统将提示 HK-111X 系列串口卡的型号及版本号。

假如在 PC 中已安装了驱动程序, 但没有插入 HK-111X 系列串口卡, 系统将提示没有发现 HK-111X 系列串口卡。

## 第二部分 Windows2000/2003/XP 驱动安装

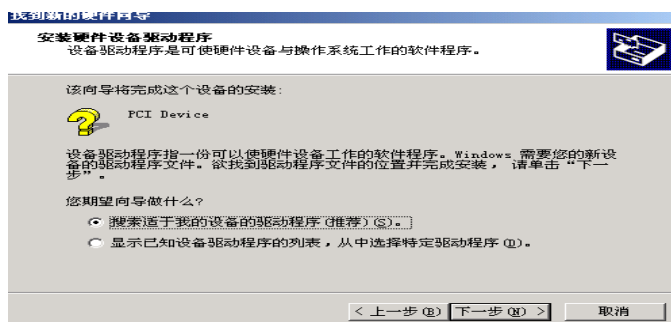
### 一. 添加新硬件

1. 当 Windows2000/2003/XP 开始工作后，首先查找 PCI 设备，找到 HK-111X 系列串口卡后，弹出对

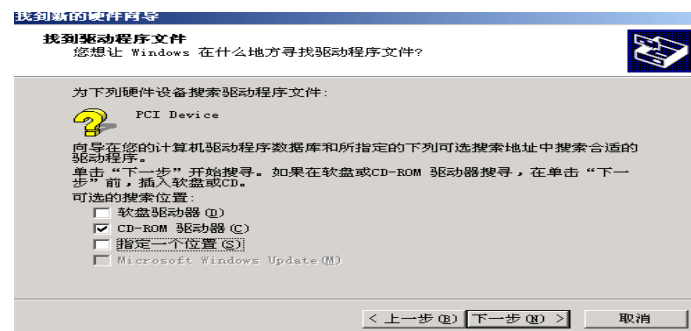


话框：

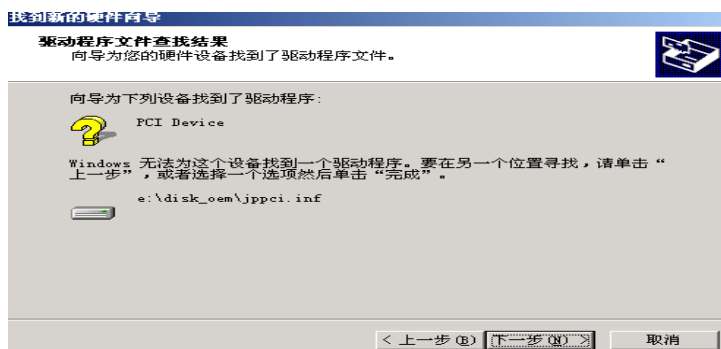
2. 请点击 《下一步》



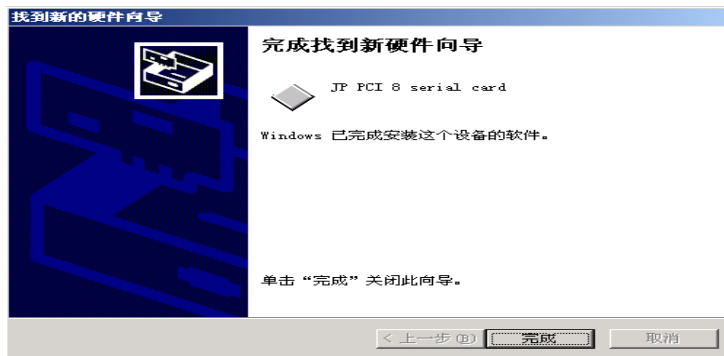
3. 默认选择为 <搜索设备的最新驱动程序>，并点击 《下一步》



4. 将驱动光盘放入光驱：并选择 <CD-ROM 驱动器>，并且点击 《下一步》

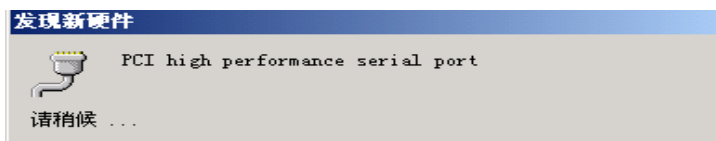


## 5. 请点击 《下一步》



## 6. 请点击 《完成》

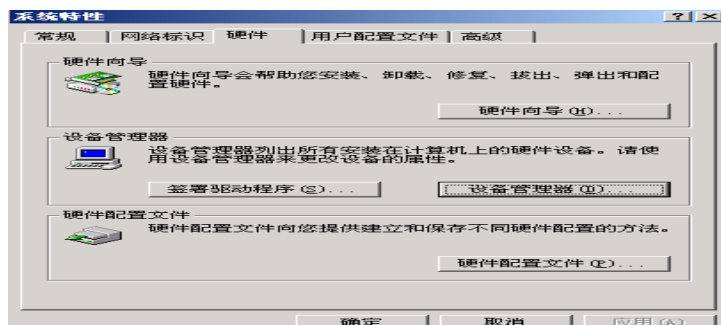
## 7. HK-111X 系列串口卡设备驱动的安装要重复 <1..7> 步后，



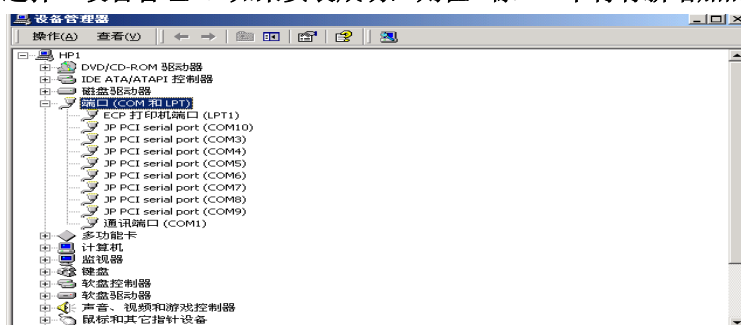
开始安装<COM>端口。

## 二. 端口安装情况检查

### 1. 在 <我的电脑>中点击右键<属性>-<硬件>-<设备管理器>



### 2. 选择 <设备管理>。如果安装成功，则在<端口> 中将有新增加的设备。



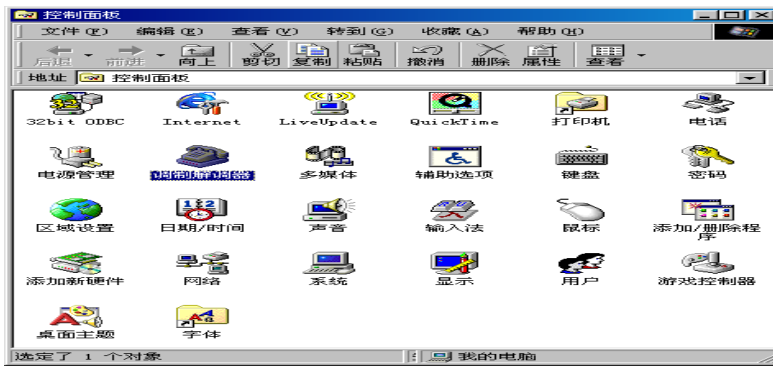
### 3. 已增加了新的端口，说明安装成功，点击《确定》完成全部安装。

4. 在 Windows2000/2003/XP 下更改 COM 端口，双击<设备管理器>中的<多功能卡>下的<HK PCI 8 serial card>并点击<ports>进入，再选择您想要更改的 COM 端口，单击<change>即可更改 COM 端口了。

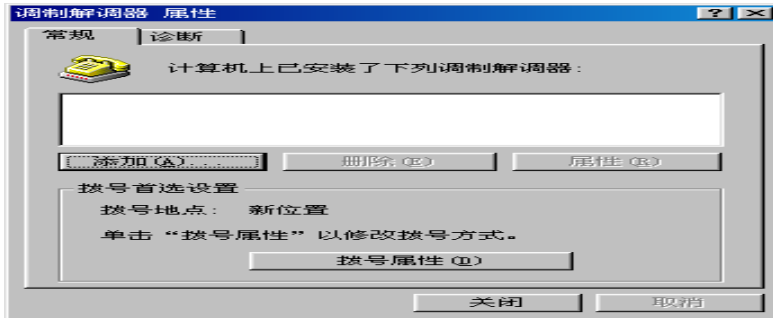
### 5. COM 端口更改完成后，必须重新启动计算机才能生效。

## 三. 调制解调器配置

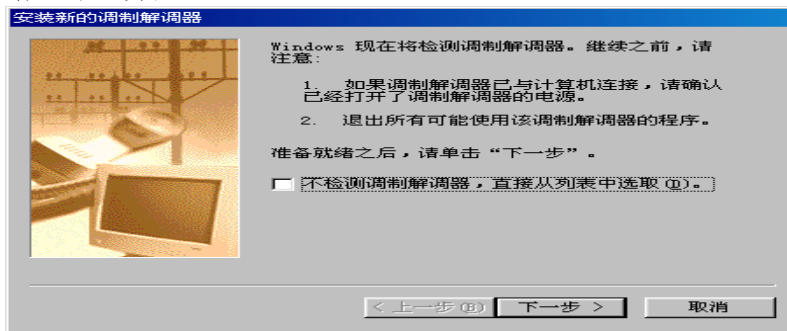
### 1. 在 <控制面板>中选择 <调制解调器>



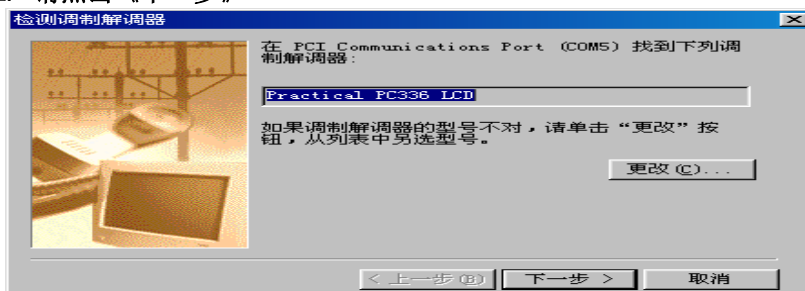
## 2. 打开 <调制解调器>



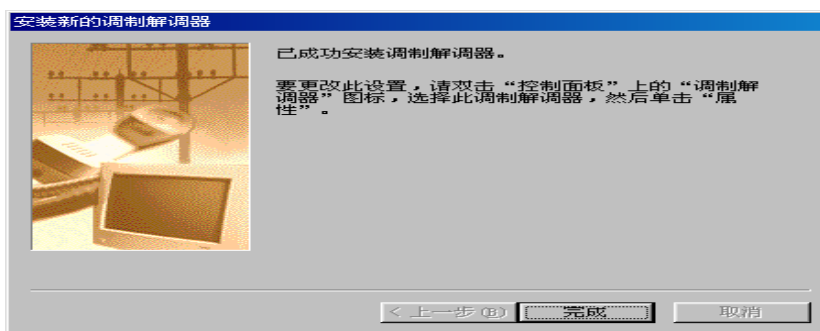
## 3. 请点击《添加》



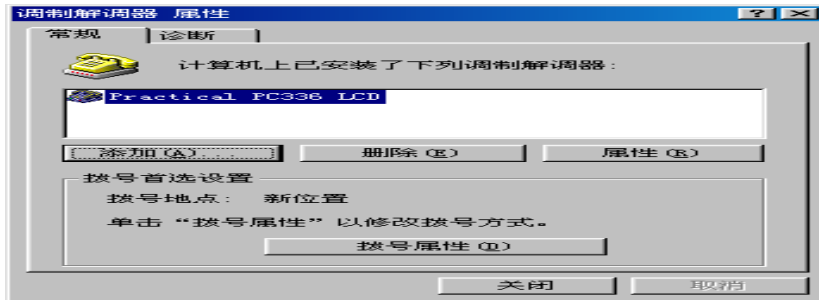
## 4. 请点击《下一步》



## 5. 当在某个端口找到“调制解调器”后，继续点击《下一步》



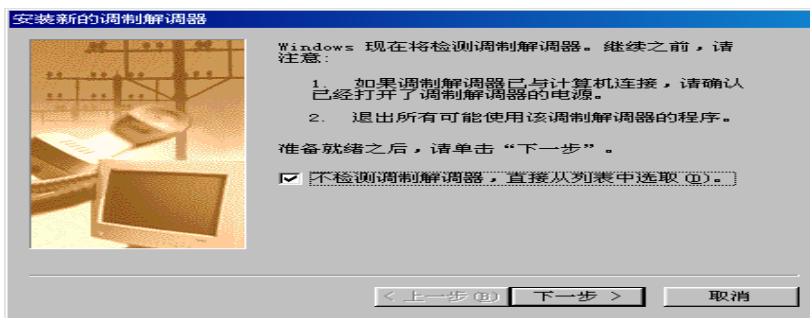
## 6. 请点击《完成》



## 7. 如果需要继续安装其它口上的调制解调器，请重复 &lt;2..6&gt; 步

## 8. 在第 &lt;4&gt; 步中，也可选择 &lt;不检测调制解调器，直接从列表中选择(D)&gt;。

注：系统在自动检测方式下，只查找 COM10 以内的端口上的调制解调器。当配置超过 COM10 端口上的调制解调器时，也必须选择此项。

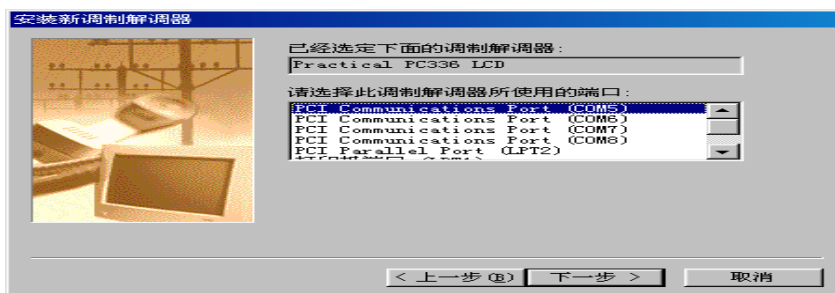


## 9. 并点击《下一步》。

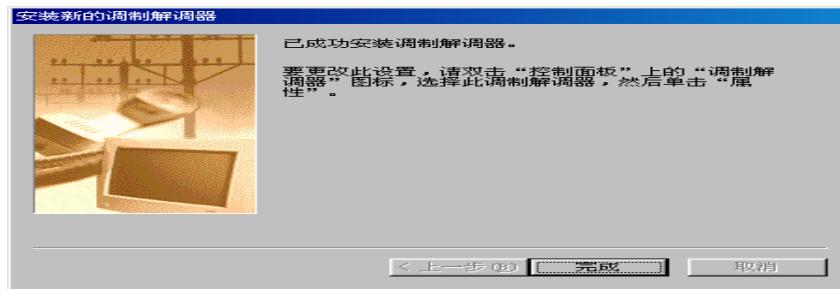


## 10. 选择您所使用的调制解调器型号，并点击《下一步》。

注：如果有调制解调器的驱动软盘，可选择 <从软盘安装>



## 11. 指定一个需要配置调制解调器的端口，并点击《下一步》。



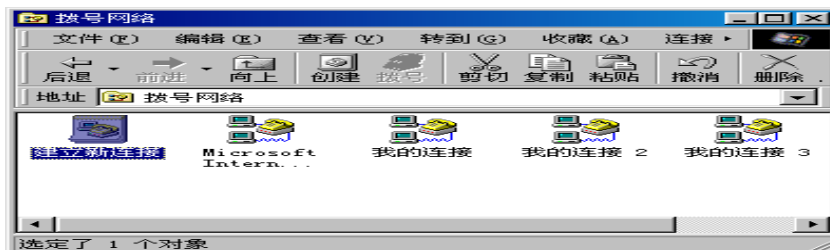
12. 调制解调器安装成功后有提示。请点击《完成》，一个端口的调制解调器安装完成。若需要配置其它端口的调制解调器，请按 <2..11> 步骤进行。

## 四. 建立拨号网络

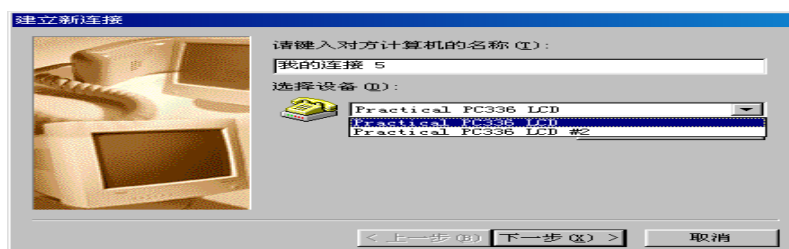
1. 在 <我的电脑>中选择 <网络和拨号连接>



2. 打开 <拨号网络>

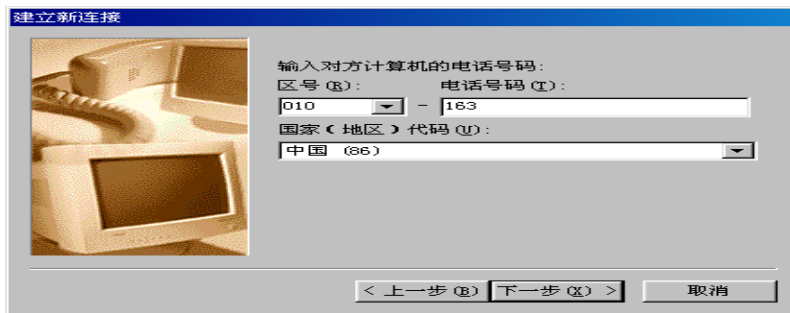


3. 选择 <建立新连接>，并打开 <建立新连接>

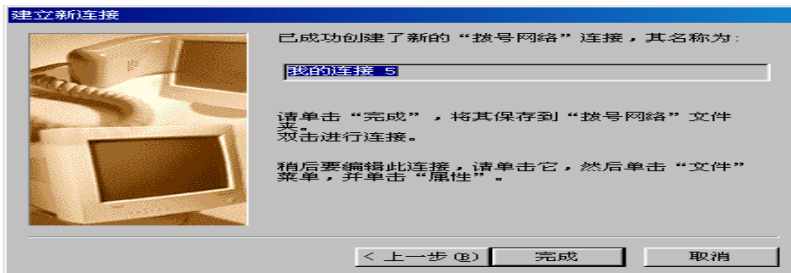


4. 指定一个端口的调制解调器，并点击《下一步》

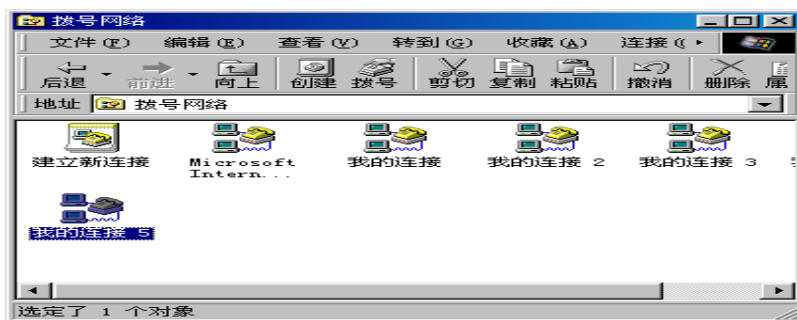




5. 输入要拨出的电话号码，并点击《下一步》



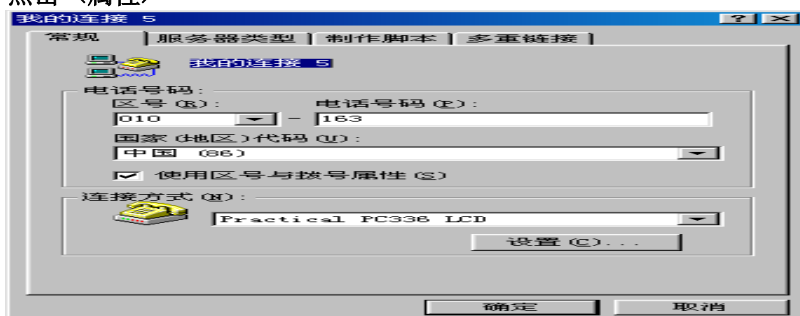
6. 将提示一个拨号网络创建成功。请点击《完成》



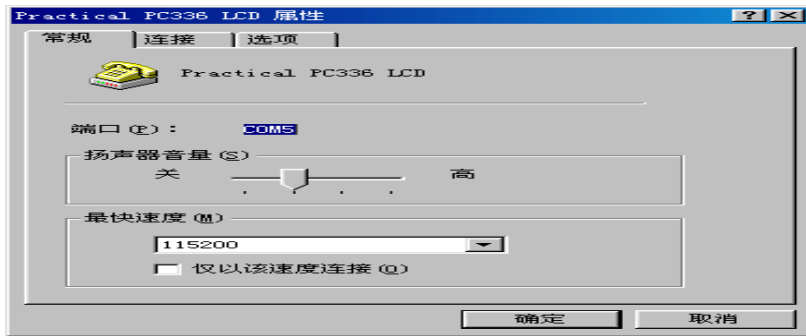
7. 在〈网络和拨号连接〉中选择〈我的连接 5〉，并按鼠标器的右键，选择〈属性〉



8. 点击〈属性〉

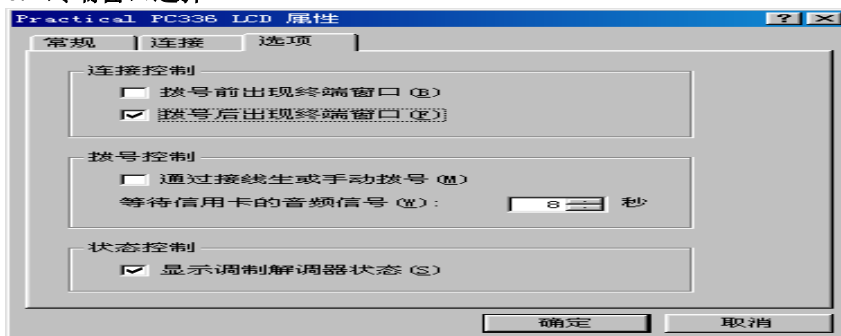


9. 指定端口的调制解调器，并点击《设置(C)》

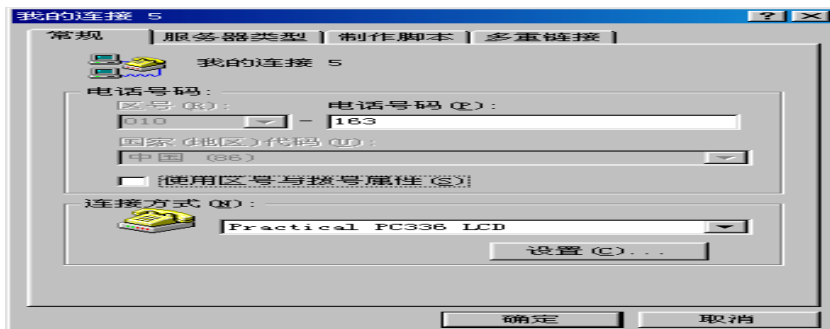


10. 有关数据设置

- a. 最快速率选择
- b. 扬声器音量选择
- c. 终端窗口选择



11. 假如不是长途拨号，请去掉长途拨号选项



12. 属性设置完后，点击《确定》完成调制解调器的 COM 端口的配置。

## 第三部分 SCO UNIX 驱动安装

### 一. 安装 HK-111X 系列串口卡 SCO UNIX 5.0.X 下驱动程序

1. 解开压缩文件: HKser.tar
2. # tar xvf HKser.tar /tmp <回车>
3. 进入子目录 :  
HK-1112/1114/1118 串口卡  
cd /tmp/HKser <回车>
4. # ./build
5. 选择操作系统
6. 选择 <1> 安装驱动程序, 并回车; (如果选择 <2>, 将卸载已安装的驱动程序)
7. 选择 <yes>
8. 选择 <yes>
9. PC 机重新启动
10. 打开端口
11. HK-1112/1114/1118 串口卡端口名称
  - a. 终端名称:
    - HK-1112 tty 端口名称 :  
第 1 块 HK-1112: tty21a..b  
第 2 块 HK-1112: tty22a..b  
第 3 块 HK-1112: tty23a..b  
:  
:  
第 8 块 HK-1112 : tty28a..b
    - HK-1114 tty 端口名称 :  
第 1 块 HK-1114: tty21a..d  
第 2 块 HK-1114: tty22a..d  
第 3 块 HK-1114: tty23a..d  
:  
:  
第 8 块 HK-1114 :tty28a..d
    - HK-1118 tty 端口名称 :  
第 1 块 HK-1118: tty21a..h  
第 2 块 HK-1118: tty22a..h  
第 3 块 HK-1118: tty23a..h  
:  
:  
第 8 块 HK-1118 :tty28a..h
  - b. MODEM 名称:
    - HK-1112 MODEM 名称 :  
第 1 块 HK-1112: tty21A..B  
第 2 块 HK-1112: tty22A..B  
第 3 块 HK-1112: tty23A..B  
:  
:  
第 8 块 HK-1112 : tty28A..B
    - HK-1114 MODEM 名称 :  
第 1 块 HK-1114: tty21A..D

```

第 2 块 HK-1114: tty22A..D
第 3 块 HK-1114 : tty23A..D
:
:
第 8 块 HK-1114:tty28A..D
• HK-1118 MODEM 名称 :
第 1 块 HK-1118: tty21A..H
第 2 块 HK-1118: tty22A..H
第 3 块 HK-1118: tty23A..H
:
第 8 块 HK-1118 :tty28A..H

```

## 二. 在 SCO Unix 5.0.X 下安装 MODEM

1. 先关闭所有的端口
2. 运行 scoadmin (或用命令 : mkdev modem )
3. 在菜单中选择 "Networks -> modem manager"
4. MODEM 菜单中选择 "add modem "

5. 安装时选择 "manual configuration", 这儿有一个问题: 在 <port> 这个下拉菜单项里没有我们安装上的 tty 设备名。您可以先任意选择菜单中有的一个 tty 设备, 如 tty1A, 然后安装 modem。

6. MODEM 安装完后退出上面的 MODEM manager, 进入 UUCP manager, 开始安装 UUCP。(或用命令 : uuinstall)

7. 在 UUCP manager 中选择

"3: display or update direct or dial-out line (device)", 然后在接下来的选项中选择 "4: chang a device entry", 然后你会看到先前加入的 tty1A 的 MODEM。请将 tty1A 改为您实际连接的 tty 设备名称, 注意: 这个地方的设备名必须是有 MODEM 控制的设备, 比如 tty21A 或者 ttyJ1。通常 MODEM 名称用大写字母表示。例如您实际将 modem 连在 tty21A 上, 则将 tty1A 改为 tty21A。

8. UUCP 配置完后, 您可以用 :

```
cu -l tty21A dir
```

这个命令来检验一下设备是否连上。如果系统提示 connect, 并且您的击键可以得到回应, 则表示 MODEM 已经连上了。键入 at 并回车, 系统提示 "OK"表明系统与 MODEM 通讯正常。

9. 当使用端口大写名称安装 MODEM 时, 必须将端口流量控制关闭, 以保证 MODEM 正常通信. 您也可以使用端口小写名称安装 MODEM, 在安装 MODEM 前将该端口关闭. 当该端口改为终端时, 请将 MODEM 配置删除, 以保证终端正常通信.

## 三. 注意事项:

1. HK-111X 系列串口卡不存在有中断冲突问题, 也不占用 CPU 系统资源。

2. 本系列卡在 SCO UNIX 下的端口波特率默认为 9600, 终端类型默认为: VT100, 如果用户需要更高的波特率, 可以在系统中更改。

3. 在 SCO UNIX 5.0.x 系统中可同时插入八块 HK-1112/1114/1118 多串口卡

4. 在 Sco Unix 5.0.X 下安装 HK-111X 系列卡的驱动程序时, 请先卸载与 HK-111X 系列串口卡无关

的多串口卡的驱动程序。

5. 在 Sco Unix 5.0.x 下, 当某个 port 连接 MODEM 时, 请将该端口的终端口关闭。
6. 在 Sco Unix 5.0.x 下, tty 端口名称和终端类型修改:
  - 在 # 下运行 : cd /tmp/HKser 回车
  - 用 vi build 回车
  - 把 CARDBASE=21 和 TERMTYPE=vt100 当中的"21"和"vt100"换成您所要求的端口名称和终端类型即可(如 :把 21 换成 6;把 vt100 换成 ansi)
  - 用命令 : wq 回车存盘退出.
  - 备份修改后的文件, 以备以后使用  
tar cv6 \tmp\HKser
  - 在安装新更改的驱动之前, 应该先把原来的老的驱动卸载掉, 再重新安装.
7. 严禁任何情况的带电插拔卡及电缆连接线。